

Terminaux tactiles

1	Description générale.....	2
2	Menu principal.....	2
3	Table des installations.....	2
3.1	Production de chaleur.....	3
3.2	Distribution de chaleur.....	3
3.3	Production d'eau chaude sanitaire.....	4
3.4	Installation de ventilation.....	4
3.5	Trend.....	5
4	Éléments de commande et d'intervention.....	6
4.1	Sélecteur de commande.....	6
4.2	Canaux horaires.....	6
4.3	Consignes	7
4.4	Valeur numérique.....	7
4.5	Signification des symboles de périphériques	8
5.	Processeur de pannes et alarmes.....	10

1 Description générale.

Des terminaux locaux avec affichage LCD couleurs de 4.3” avec écran tactile sont installables sur toutes les sous-stations de l’installation.

Chacun de ces terminaux permet de commander et de visualiser l’ensemble des automates d’une installation ou d’un groupe de l’installation. Les niveaux accès sont différenciables et accessible par un mot de passe.

2 Menu principal

Le menu principal permet d’accéder à toutes les pages de commande et visualisation de l’installation. Celui-ci se présente sous la forme suivante:

Sélectionner l’installation désirée en pressant la touche correspondante.

Le bas de cette table contient la date et l’heure du système ; celle-ci peut être ajustée en pressant la zone d’affichage.



3 Table des installations

Ce chapitre contient quelques exemples de pages servant à commander et à visionner des installations.

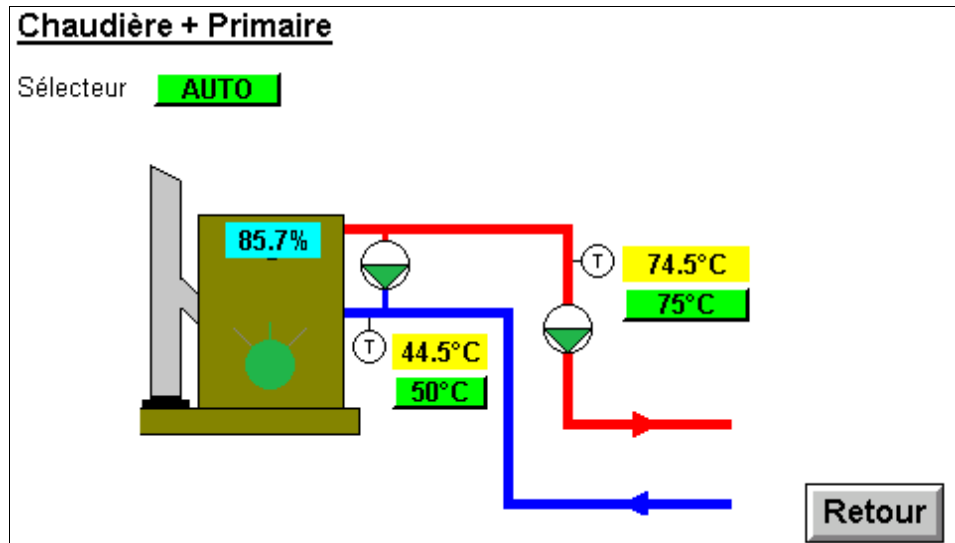
La table représente l’état réel de fonctionnement de l’installation.

Une pression sur une des touches de commande ou de consigne appelle la table de modification de celle-ci. Vous trouverez plus de détail au chapitre 4.

La touche « Retour » commande le retour au menu principal.

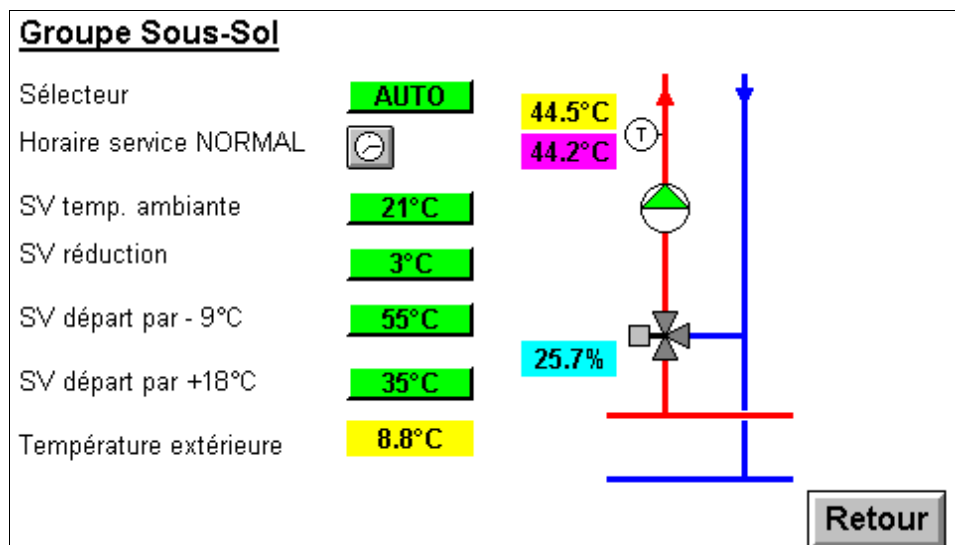
3.1 Production de chaleur

Ci-dessous, nous trouvons un exemple d'une image qui représente la commande et la visualisation d'une chaudière avec son circulateur primaire.



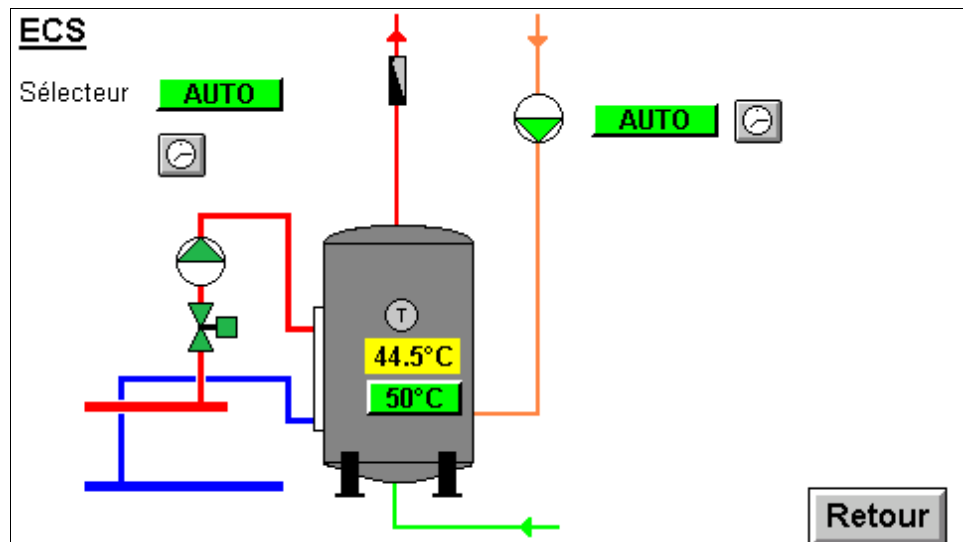
3.2 Distribution de chaleur

Ci-dessous, nous trouvons un exemple d'une image qui représente la commande et la visualisation d'un groupe de chauffage.



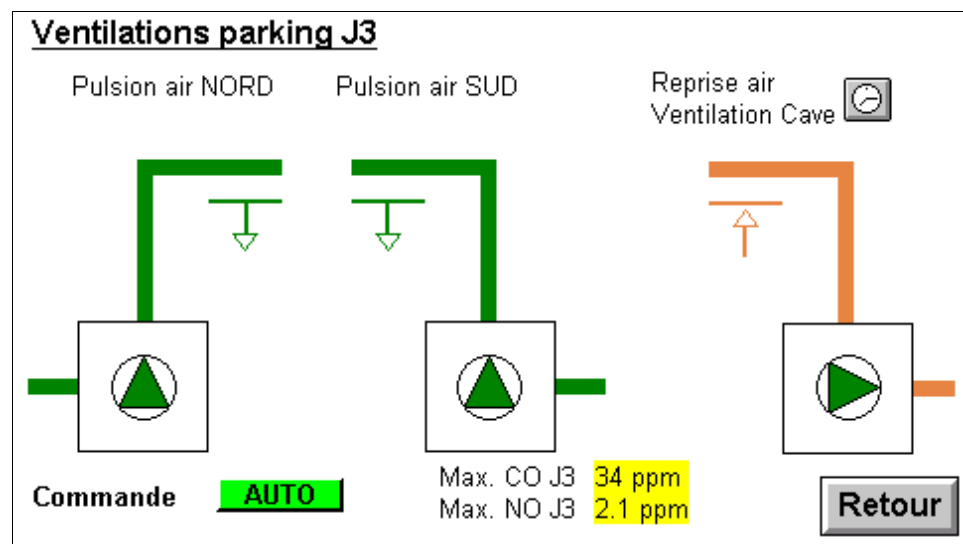
3.3 Production d'eau chaude sanitaire

Ci-dessous, nous trouvons un exemple d'une image qui représente la commande et la visualisation d'une production d'eau chaude sanitaire ainsi que la pompe de circulation.

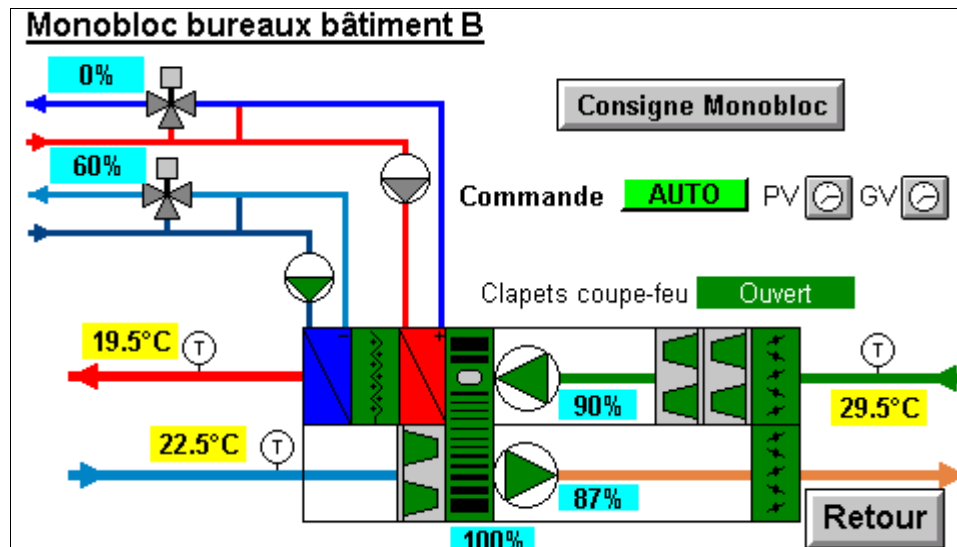


3.4 Installation de ventilation

Ci-dessous, nous trouvons un exemple d'une image qui représente la commande et la visualisation d'un système de ventilation.



Ci-dessous, nous trouvons un exemple d'une image qui représente la commande et la visualisation d'un monobloc. La seconde image représente, la table de paramétrisation du monobloc. Pour afficher cette table, il suffit de presser la touche "Consigne Monobloc".



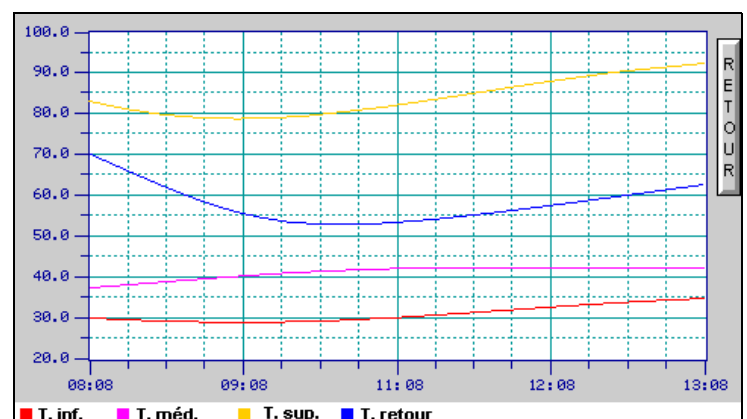
Paramétrisation monobloc bureaux bât. B

Commande	AUTO
Horaire	PV <input type="checkbox"/> GV <input type="checkbox"/>
Consigne température	21°C
Calcul pulsion chaud	16°C
Calcul pulsion froid	19.2°C
SV Min pulsion	28°C
SV Max pulsion	16°C

3.5 Trend

La trend représente l'état réel du fonctionnement de l'installation durant les 4 derniers jours .

La touche « Retour » commande le retour au menu principal.



4 Éléments de commande et d'intervention

4.1 Sélecteur de commande

Arrêt →

Sélectionner le mode désiré

Le bouton « Quitter » quitte la fonction sans modification

Le bouton « OK » active le mode sélectionné et quitte la fonction

Sélecteur [X]

Arrêt


AUTO

Normal

Réduit

Quitter OK

4.2 Canaux horaires

 →

Canaux horaires [X]

Début	Fin	L	M	M	J	V	S	D
0.00	0.00							
0.00	0.00							
0.00	0.00							
0.00	0.00							

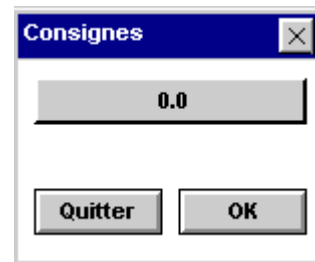
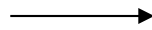
Quitter OK

Entrer les horaires désirés et activer les jours de semaines où ceux-ci doivent être actifs. (de 0:00 à 24:00 signifie un fonctionnement sans arrêt). La fonction logique « OU » est appliquée entre les différents canaux. (L'installation est en marche si un canal est actif !)

Le bouton « Quitter » quitte la fonction sans modification
Le bouton « OK » active le mode sélectionné et quitte la fonction

4.3 Consignes

0.0

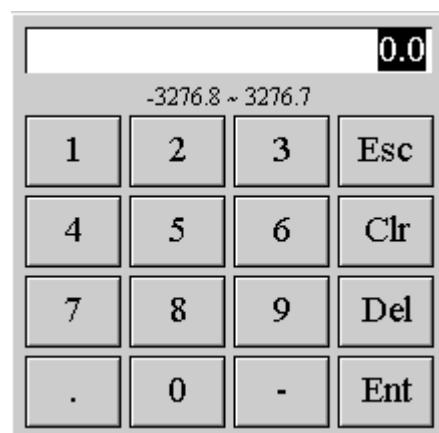


Presser la zone d'affichage

Saisir la nouvelle valeur au moyen du clavier virtuel et terminer par la touche Ent

Le bouton « Quitter » quitte la fonction sans modification

Le bouton « OK » active le mode sélectionné et quitte la fonction



4.4 Valeur numérique

38.2 °C

Mesure ou état relevé sur l'installation













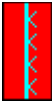


















34.5 °C

Valeur calculée par le système

0 %

Position transmise par le système sur le périphérique

4.5 Signification des symboles de périphériques

A l'arrêt	En marche (PV)	En marche (GV)	En panne	
				Pompe ou circulateur
				Compresseur
				Ventilateur
				Humidificateur d'air
				Batterie électrique
				Récupérateur rotatif
<u>Fermé</u>	<u>Ouvert</u>		<u>En dérangement</u>	
				Vanne à 2 voies
				Clapet d'air
				Clapet coupe-feu
	<u>OK</u>		<u>Encrassé</u>	
				Filtre d'air

5. Processeur de pannes et alarmes

Le processus de gestion et de traitement des pannes et alarmes est assuré par chacun des automates de l'automatisme. De ce fait, chacune des pannes peut être quittancée depuis n'importe quel poste opérateur qu'il soit local ou central.

Une pression de la zone d'affichage quittance l'alarme concernée.

Les boutons au bas de la table permettent le déplacement de la zone affichée de la table.

La touche « Retour » permet le retour au menu principal.

Table d'alarmes

17-10-07	14:39	Passive	Message
Monobloc		Ventil. pulsion GU	
17-10-07	14:31	Active	Message
Prod. ECS		Panne circulateur	
17-10-07	14:15	Active	Message
Chaudière		Panne brûleur	
01-01-90	00:08	Quittancée	Message
Monobloc		Récupérateur	

▲ ▲ ▼ Retour

Les alarmes ont les 3 états suivants :

- Active : Les alarmes « Actives » sont celles qui subsistent sur l'installation; leur quittance leur attribue l'état de « quittancée ». Elles restent affichées jusqu'à leurs disparitions physiques.
- Passive : Les alarmes « Passives » sont celles qui ont disparues sur l'installation mais qui n'ont pas encore été quittancées. Leurs quittances les font disparaître de la table.
- Quittancée : Les alarmes « Quittancées » restent affichées jusqu'à leurs disparitions physiques.

Les alarmes sont définies selon plusieurs types respectivement de priorité. Par défaut, nous avons les priorités suivantes :

- Message : Message indicatif, n'est pas transmis à l'extérieur
- Alarme : Nécessite une intervention urgente
- Panne : Nécessite une intervention dans les 12 heures
- Dérangement : Nécessite une intervention dans les 72 heures

Les alarmes sont transmises en fonction de leurs degrés de priorité par les divers moyens de communication usuels soit :

- Message vocal (Téléalarme)
- Message alphanumérique court (SMS, PAGER, RIP etc.)
- E-mail

La connexion physique des ces méthodes peut être assurée par un des moyens suivants :

- Élément de communication discret connecté à l'un des automates du réseau et émettant sur les réseaux téléphoniques fixe ou mobile. (Modem analogique, RNIS, GSM, etc.)
- Connexion sur une centrale de transmission d'alarme centralisée au moyen d'un protocole de communication défini. (ESPA444, etc.)